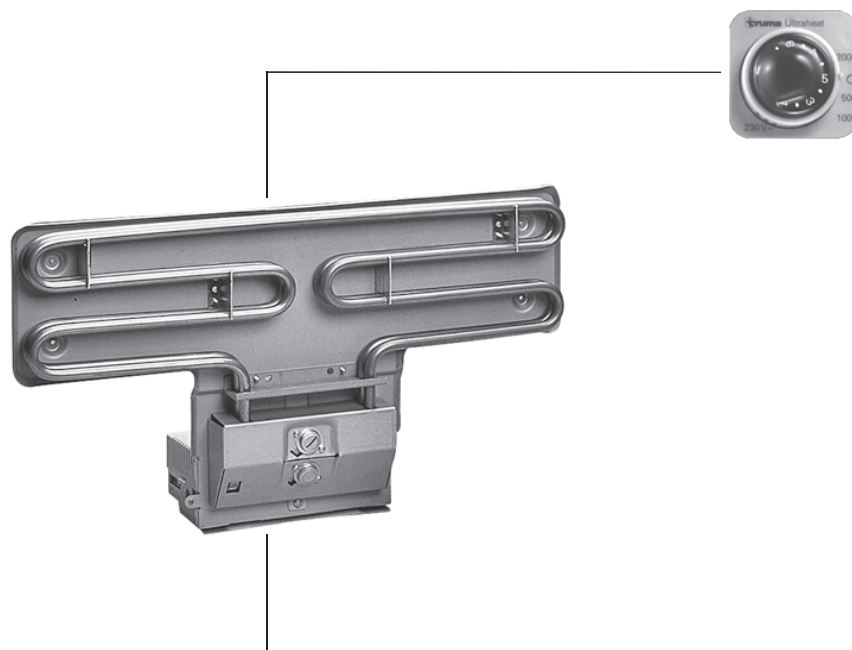
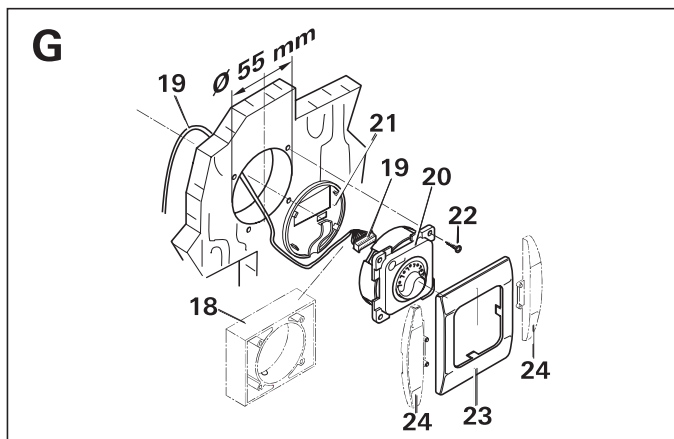
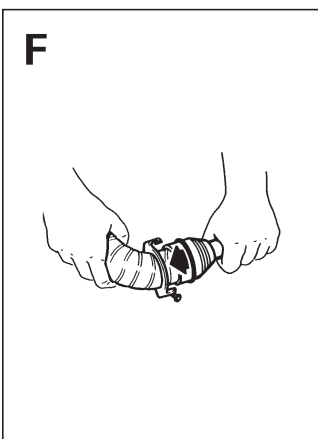
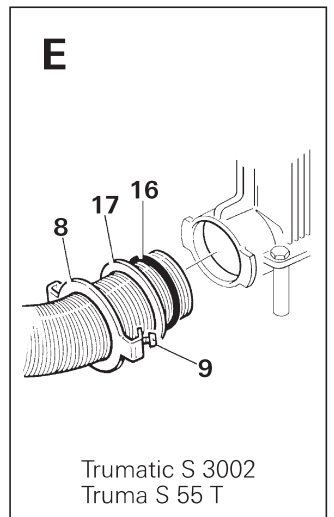
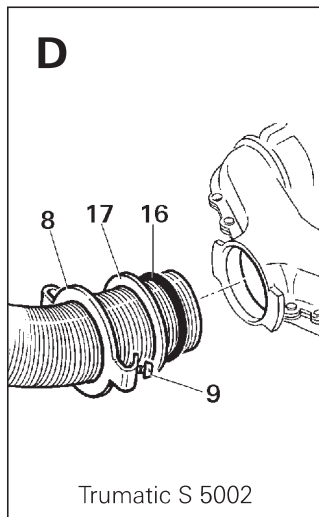
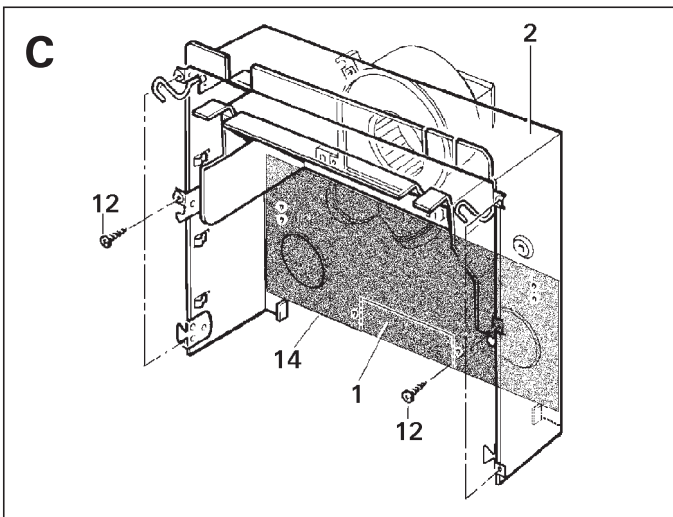
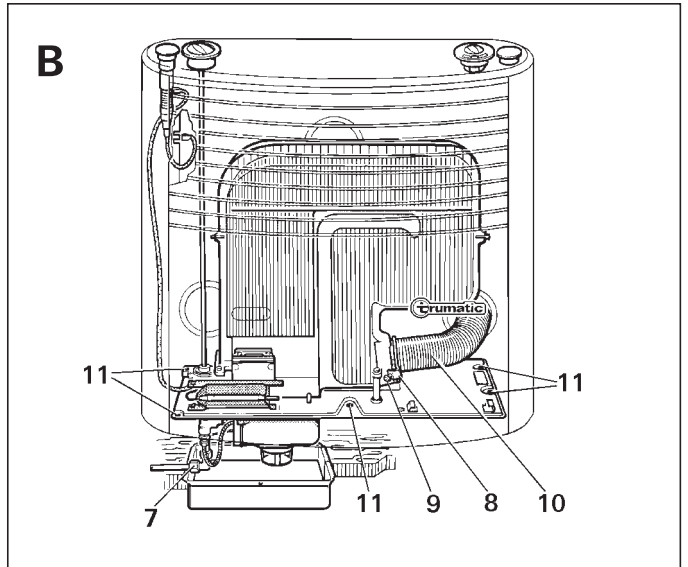
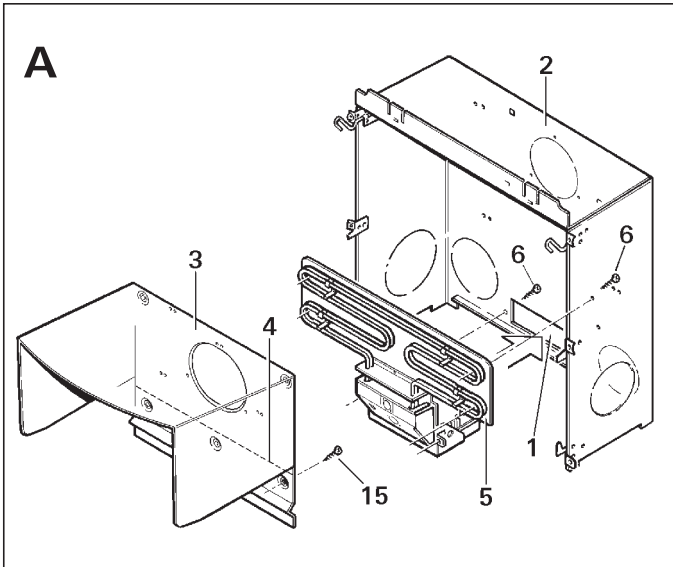


(D) Einbauanweisung	Seite 3	(DK) Monteringsanvisning	Side 13
(GB) Installation instructions	Page 5	(S) Monteringsanvisning	Sidan 15
(F) Instructions de montage	Page 7	(FIN) Asenusohje	Sivu 17
(I) Istruzioni di montaggio	Pagina 9	(N) Monteringsveiledning	Side 19
(NL) Inbouwhandleiding	Pagina 11	(PL) Monteringsveiledning	Strona 21





Utilisation

Le chauffage d'appoint Truma Ultraheat a été réalisé dans les versions n° d'art. 30402-01 à 07 pour les appareils de chauffage Trumatic S 3002 (P) à partir de l'année de construction 07/81, Trumatic S 5002 à partir de l'année de construction 04/98 (avec nouvel habillage hémisphérique) et dans les versions n° d'art. 30402-08 à 14 pour l'appareil de chauffage Truma S 55 T.

L'utilisation sur les appareils de chauffage Trumatic S 3000 P, S 3002 K, S 5002 K et Trumatic S 5002 jusqu'à la date de fabrication 04/98 (avec ancien habillage de forme rectangulaire) n'est pas autorisée.

D'autres applications sont possibles uniquement avec l'accord de Truma.

Homologation

Déclaration de conformité

L'Ultraheat de Truma a été contrôlé par la DVGW en tant que chauffage complémentaire électrique et répond à la directive sur les appareils à gaz 90/396/CEE, la directive CEM 89/336/CEE, la directive basse tension 73/23/CEE, la directive sur les appareils de chauffage 2001/56/CE ainsi que les directives CE également applicables et est habilité à porter le marquage CE.

Le N° d'identification de produit CE du chauffage conserve sa validité.

Prescriptions

Toute modification apportée à l'appareil ou l'utilisation de pièces de rechange et de pièces d'accessoires importantes pour le fonctionnement autres que des pièces originales Truma ainsi que l'inobservation de l'instruction de montage et du mode d'emploi invalide la garantie et entraîne l'exclusion de toute demande de réparation du préjudice subi. En outre, l'autorisation d'utiliser l'appareil est annulée et entraîne dans de nombreux pays l'annulation de l'autorisation pour l'ensemble du véhicule.

Instructions de montage

Le montage et les réparations de l'appareil ne doivent être exécutés que par un spécialiste. Avant d'entamer les travaux, lire attentivement et respecter les instructions de montage !

Installation dans les véhicules neufs

Fig. A

Enfoncer le percement pré-estampé (1) sur la partie extérieure du caisson d'installation (2) pour le montage du système électronique de commande.

– Uniquement pour Trumatic S 5002 :

rompre l'élément inférieur de la partie intérieure du caisson d'installation (3) au niveau de la perforation (4).

Insérer le corps de chauffe (5) à partir de la partie intérieure du caisson d'installation (2), et fixer celui-ci avec 6 vis B 3,5 x 9,5 mm (6).

Monter la partie extérieure du caisson d'installation (2), la partie intérieure du caisson d'installation (3) et le ventilateur Tumavent comme décrit dans les instructions de montage fournies avec le chauffage.

 Un dispositif de montage et d'installation est recommandé pour les installations en série.

Poursuivre l'installation du chauffage conformément aux instructions de montage fournies avec le chauffage.

Démontage du chauffage

Fermer le robinet à fermeture rapide dans la conduite d'alimentation en gaz et la bouteille à gaz.

Retirer l'habillage du chauffage.

Fig. B

Dévisser la conduite d'alimentation en gaz (7) au-dessous du véhicule.

Desserrer la plaque d'étanchéité du tuyau d'évacuation des gaz brûlés (8) au niveau de la vis (9), et la retirer en tournant. Retirer le tuyau d'évacuation des gaz brûlés (10) de la tubulure d'évacuation des gaz brûlés.

Desserrer les vis de fixation (11) au niveau du socle du chauffage et retirer entièrement le chauffage.

Desserrer les vis de fixation (12) au niveau du caisson d'installation (2) et retirer ce dernier.

Travaux préliminaires et caisson d'installation

– Uniquement pour S 3002 (P) jusqu'à la date de fabrication 05/98

Fig. C

Placer le gabarit joint au centre de la partie intérieure du caisson d'installation de sorte que le bord inférieur du gabarit soit affleuré au bord supérieur de l'entaille (14) au niveau du caisson d'installation. Marquer les 6 trous de fixation et les points d'angle pour l'installation du système électronique de commande. Percer les 8 trous de Ø 4 mm.

Procéder au percement (1) pour le système électronique de commande en effectuant une entaille latérale (à l'aide d'une cisaille à tôles) et un rabattement vers la paroi arrière.

– Uniquement pour S 3002 (P) à partir de la date de fabrication 05/98, S 5002 et S 55 T

Fig. A

Enfoncer le percement pré-estampé (1) sur la partie extérieure du caisson d'installation (2) pour le montage du système électronique de commande.

– Uniquement pour S 5002 avec nouvel habillage de forme demi-ronde

Fig. A

Desserrer les vis de fixation inférieures (15) au niveau de la partie arrière du caisson d'installation et rompre l'élément inférieur de la partie intérieure du caisson d'installation (3) au niveau de la perforation (4).

Montage du corps de chauffe

Fig. A

Insérer le corps de chauffe (5) à partir de la partie intérieure du caisson d'installation (2), et fixer celui-ci par l'arrière avec 6 vis B 3,5 x 9,5 mm (6).

Réinsérer le caisson d'installation (2) au complet et fixer celui-ci avec 6 vis (12).

Montage du chauffage

Fig. B

Placer l'appareil de chauffage dans l'entaille au sol, et fixer celui-ci de nouveau avec les 5 vis de fixation (11).

Fig. D + E

Raccordement du tuyau d'évacuation des gaz brûlés au chauffage :

i L'ustensile de cin-trage (Fig. F – n° d'art. 30030-33000) vous facilitera considérablement le montage lors du cintrage du tuyau d'évacuation des gaz brûlés en acier inoxydable et lors du montage du joint torique.

Glisser la plaque d'étanchéité (8) environ 3 cm sur le tuyau d'évacuation des gaz brûlés (la griffe pointe vers la tubulure d'évacuation des gaz brûlés du chauffage). Y glisser la bague de pression (17).

Remplacer le joint torique (16) par le nouveau joint torique fourni.

⚠ Le joint torique fourni 53 x 5 mm ne doit être utilisé que pour les appareils de chauffage à partir de la date de fabrication 01/88. Pour les appareils plus anciens, il faudra employer un joint torique 35 x 5 mm (n° d'art. 10030-25000). Veuillez vous renseigner auprès de votre revendeur spécialisé !

Amener avec précaution le joint torique (16) au-dessus de l'arête de coupe du tuyau en procédant à un évasement, et insérer le tuyau d'évacuation des gaz brûlés dans la tubulure d'évacuation des gaz brûlés jusqu'à la butée.

Glisser le joint torique, la bague de pression et la plaque d'étanchéité vers la tubulure d'évacuation des gaz brûlés. Accrocher la plaque d'étanchéité (8) en tournant, et serrer à fond à l'aide de la vis (9).

Fig. B

Visser la conduite d'alimentation en gaz (7) au-dessous du véhicule.

Collez la plaque du constructeur jointe à l'intérieur du cache-radiateur.

Mettre l'habillage du chauffage en place.

Montage de pièce de commande

⚠ Si vous utilisez des pièces de commande spécifiques à un véhicule ou à un fabricant, la connexion électrique doit être conforme aux descriptions des interfaces Truma. Toute modification des pièces Truma appartenant aux éléments de commande entraîne obligatoirement l'annulation de la garantie et la du droit aux prestations. L'installateur (fabricant) est responsable de l'instruction faite à l'utilisateur ainsi que de l'impression des pièces de commande !

Lors du choix de l'emplacement, noter que ni la partie avant ni la partie arrière de la pièce de commande n'est exposée directement à une émission de chaleur.

Longueur du câble de raccordement 3 m. Une rallonge de câble de 5 m est disponible sur demande (qui peut former en association une rallonge de 8 m – n° d'art. 34300-01).

Si le montage n'est possible que derrière un rideau ou en un emplacement similaire soumis à des variations de la température, il faut utiliser un téléthermomètre pour la mesure de la température ambiante (n° d'art. 34201-01).

i Si un montage encastré des pièces de commande n'est pas possible, Truma fournira en tant qu'accessoire un cadre en applique (18), n° d'art. 40000-52600.

Fig. G

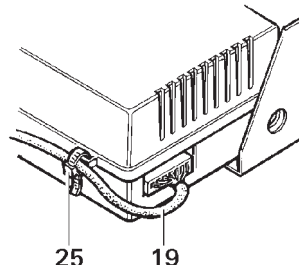
Percer un trou de Ø 55 mm.

Brancher le câble (19) sur pièce de commande (20) et placer le capot arrière de recouvrement (21) faisant office de soulagement de traction.

Passer le câble vers l'arrière et fixer pièce de commande à l'aide de 4 vis (22). Placer ensuite le cadre de couverture (23).

i Pour la finition du cadre de protection, Truma fournit en tant qu'accessoire des pièces latérales (24) en 8 coloris différents. Veuillez interroger votre revendeur.

Poser le câble de la pièce de commande (19) vers l'appareil et le fixer au niveau du système électronique de commande.



En tant que délestage de traction, attacher le câble de la pièce de commande (19) à l'aide du collier fourni (25) au niveau du système électronique de commande.

i En fonction du montage, le câble de la pièce de commande peut être posé dans l'ordre inverse; il pourra donc d'abord être fixé au niveau du système électronique de commande, puis attaché avec le collier pour être ensuite posé vers la pièce de commande et être fixé à cette dernière.

Branchement électrique 230 V

⚠ Seul un spécialiste (en Allemagne selon la norme VDE 0100, partie 721 ou prCEI 60364-7-721) est autorisé à réaliser la connexion électrique. Les présentes indications n'invitent pas les profanes à réaliser le branchement électrique eux-mêmes, mais constituent des informations complémentaires pour le spécialiste mandaté par vos soins !

Procéder à la liaison au réseau à l'aide du câble au silicone de 150 cm de longueur raccordé à une ligne avec blindage d'au moins 10 A, ou mieux 16 A.

Veiller impérativement à raccorder les câbles aux couleurs correspondantes !

Pour les travaux d'entretien ou de réparation, un dispositif prévu pour une séparation du réseau sur tous les pôles doit être présent côté client, avec au moins 3,5 mm d'écartement des contacts.

Contrôle du fonctionnement

Avant la première mise en service, le contrôle de l'appareil, du tuyau d'évacuation des gaz ainsi que de l'étanchéité de l'en semble de l'installation à gaz (conformément à la méthode de diminution de pression) doit être confié à un spécialiste.

Pour éviter tout endommagement du système électronique, il faut impérativement veiller à ce que les tuyaux d'air chaud du ventilateur Trumavent soient bien raccordés et rattachés à l'aide d'une vis.

Contrôler ensuite l'ensemble des fonctions de l'appareil conformément au mode d'emploi.

Le mode d'emploi doit être remis au détenteur du véhicule avec carte de garantie dûment complétée.